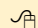


« Tous les enfants ont du génie, le
tout est de le faire apparaître. »
Charlie Chaplin

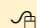
BO LE BULLETIN
OFFICIEL
DE L'ÉDUCATION
NATIONALE

Circulaire de rentrée 2021
(Circulaire du 23-6-2021)

L'école de la République, notre maison commune

 Cliquez sur l'image pour accéder au texte.



 Cliquez sur l'image pour accéder au programme consolidé.

La Lettre des Maternelles

Accompagner la mise en œuvre du programme **consolidé**

Septembre 2021

Mesdames et Messieurs,

J'espère que vos congés ont été ressourçants après une année scolaire encore bien dense. Voici la lettre maternelle de septembre consacrée au programme consolidé qui entre en vigueur dès cette rentrée. Vous y trouverez des points d'attention, de vigilance sur les ajouts et les précisions apportés.




Pour vous aider à la mise en œuvre, nous vous proposons quelques ressources nationales et départementales mais aussi celles construites par certains d'entre vous lors des parcours de formation. C'est l'occasion pour moi de vous remercier pour votre investissement constant au service de la réussite des élèves.

Les programmes réaffirment l'attention aux besoins des jeunes enfants et la place du jeu dans les apprentissages. Vous trouverez donc aussi des apports pour vous permettre d'offrir aux enfants une entrée à l'école et une année sécurisantes et bienveillantes.

Je vous souhaite à toutes et tous une bonne année avec vos jeunes élèves. La Mission Maternelle sera bien sûr à vos côtés pour vous accompagner.

Elisabeth Lazon, IEN Mission Maternelle

SOMMAIRE

- I. Mettre en œuvre le programme consolidé 
- II. Une rentrée et une année sécurisantes 
- III. Se former : parcours et stages 2021-2022 



Un programme **consolidé**

BO n° 25 du 24 juin 2021

Un programme consolidé en lien avec l'[Institut Petite enfance de Boris Cyrulnik](#)

⇒ **Pas de changement dans la philosophie générale**

⇒ **Des consolidations**

- **Obligation d’instruction à 3 ans**
- **Exercer la curiosité**
- **La socialisation compétence centrale à acquérir**
- Une école qui accueille enfant et parents dans **le respect mutuel**
- **Une place du jeu y compris libre réaffirmée**
- Nécessité d’une bonne **connaissance du développement de l’enfant et de leurs mécanismes d’apprentissage**
- Une évaluation positive sur **l’observation des progrès**
- **Tous les domaines sont l’occasion d’un travail sur la langue française**
- Le langage oral devient **langue orale (et langue écrite)**
- Le domaine *acquérir les outils pour structurer sa pensée* devient **acquérir les outils mathématiques**
- **Les domaines langues orale/écrite et mathématiques très consolidés et précisés**

Cliquez pour
continuer

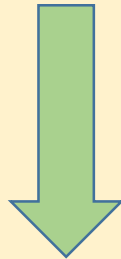


Un programme **consolidé**

BO n° 25 du 24 juin 2021



Des repères pour les enseignants

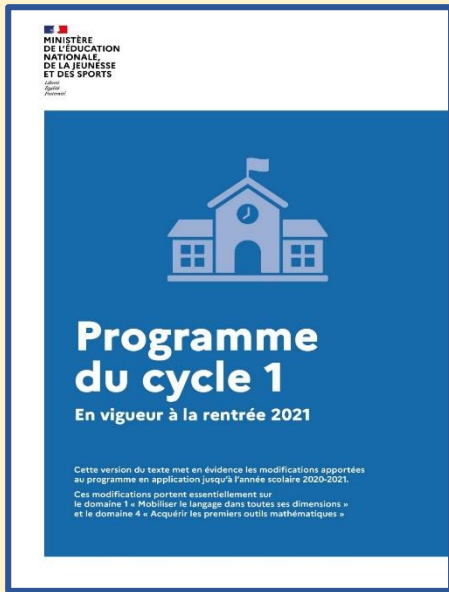


Des **attendus de fin cycle**
précisés et consolidés



Des **éléments de
progressivité** précisés
et consolidés

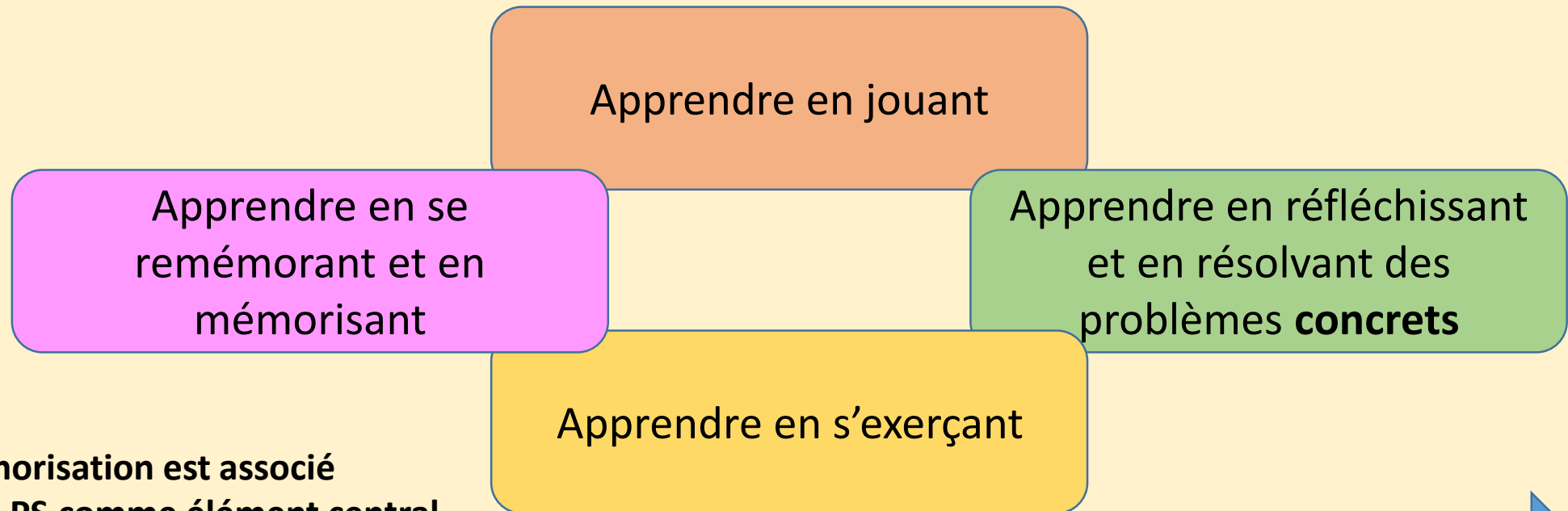
Cliquez pour
continuer



Un programme **consolidé**

BO n° 25 du 24 juin 2021

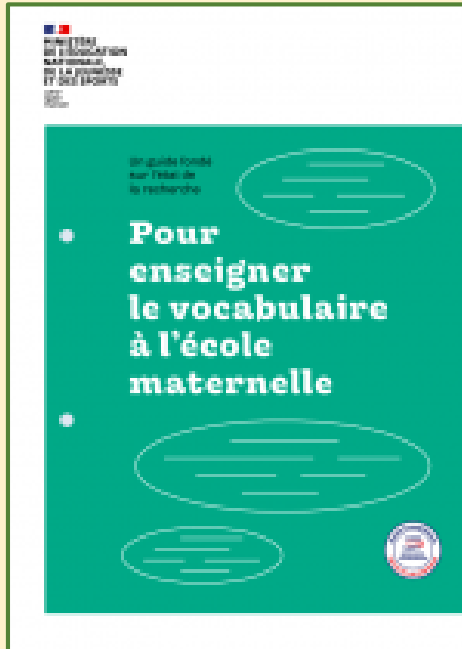
Des modalités spécifiques d'apprentissages réaffirmées et précisées



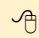
Le travail de la mémorisation est associé au langage entendu dès la PS comme élément central favorisant la remémoration puis la mémorisation.

Cliquez pour continuer

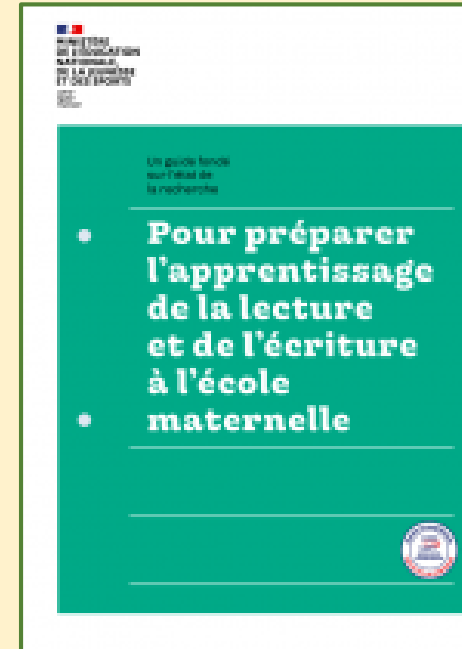
Deux ressources indispensables



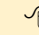
L'école maternelle va créer les conditions pour aider tous les enfants à élargir leur capital lexical et leur capacité à inférer le sens des mots. La syntaxe s'acquiert conjointement avec la construction du lexique.

 Cliquez sur l'image pour accéder au document.

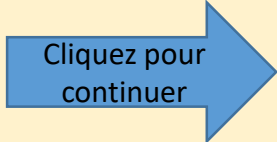
Depuis septembre 2020, la Mission Maternelle dote chaque circonscription d'une mallette contenant ce guide et les albums qui y sont présentés. Contactez votre circonscription pour les emprunter.



La conscience phonologique, la reconnaissance des lettres et la découverte du principe alphabétique sont des prédicteurs de la réussite ultérieure en lecture-écriture.

 Cliquez sur l'image pour accéder au document.

Ce guide accorde une place centrale à l'enseignement de la conscience phonologique, de la reconnaissance des lettres et de l'écriture.

 Cliquez pour continuer



Des documents utiles pour mettre en œuvre le programme consolidé : langue orale et langue écrite

Apprentissage conjoint du vocabulaire, de la syntaxe et du développement de la conscience phonologique

Recommandations pour
l'apprentissage de l'écriture

Je rentre au CP

Écriture cursive Recommandations

ÉCRITURE CURSIVE - RECOMMANDATIONS PÉDAGOGIQUES

L'école maternelle, école du langage
Note de service n° 2019-084 du 28-5-2019 - BOEN n° 22 du 29 mai 2019
https://www.education.gouv.fr/pid285/bulletin_officiel.html?cid_bo=142293

Des ressources départementales

Les fonctions de l'écrit

éduscol

Ressources maternelle
Mobiliser le langage dans toutes ses dimensions

Partie III.1 - L'écrit -
Découvrir la fonction de l'écrit

Septembre 2015

Maternelle 91 - Développer le Pratique alphabétique

Maternelle 92 - Phonologie et sonorités de la langue

Mission Maternelle DSDEN 92
1,47 k abonnés



Cliquez sur les images pour accéder aux ressources.

Cliquez pour
continuer



Des documents utiles pour mettre en œuvre le programme consolidé : acquérir les premiers outils mathématiques

« Dès la petite section et tout au long du cycle 1, l'enseignant propose très fréquemment des situations problèmes concrètes dans lesquelles la réponse n'est pas immédiatement disponible pour les élèves. Les situations proposées sont construites de manière à faire apparaître le nombre comme utile pour anticiper le résultat d'une action sur des quantités (augmentation, diminution, réunion, distribution, partage) ou sur des positions (déplacements en avant ou en arrière). »



Désigner un rang, une position

Des ressources départementales

Domaine Acquérir les premiers outils mathématiques
Utiliser le nombre pour désigner un rang, une position
Origine et orientation

« Sens de parcours, donner un ordre » à partir d'un album en randonnée, le Machin

Les savoirs mathématiques en jeu :
- Origine
- Orientation
- Position

Modalités d'apprentissage majeures
- Apprendre en jouant, les enfants jouent avec les figurines, ils illustrent l'histoire racontée, ils en inventent d'autres en déplaçant les animaux les uns derrière les autres.
- Apprendre en mémorisant, ils utilisent les mots nombres ordinaux en situation, ils répètent les mots nombres ordinaux en pointant les différentes positions des animaux dans la file à partir du machin.

Modalités d'apprentissage majeures
- en jouant
- en mémorisant

Gaëlle Lohrie 2021

Compétence : Utiliser le nombre pour exprimer la position d'un objet, dans une situation organisée, sur un rang ou pour nommer des positions.

Compétences :
- Repérer une organisation spatiale
- Repérer une position
- Mémoriser l'appellation spatiale

Pré-requis :
- Connaître les nombres de 0 à 5
- Savoir nommer les positions spatiales
- Savoir nommer les positions spatiales

Matériel :
- 5 voitures
- 5 cases

REANCIER 1 :
Je propose à vos élèves de 3 ans de 3 voitures. Je leur propose de leur faire un ordre à leur vouloir par leur couleur, ou de leur donner le 1^{er} et le 2^{ème} et leur faire les autres.

Je leur propose les trois voitures... Ils arrivent les uns après les autres au feu rouge.

Je propose à chaque enfant de dire ce qu'il fait.

Je leur propose de leur faire un ordre à leur vouloir par leur couleur, ou de leur donner le 1^{er} et le 2^{ème} et leur faire les autres.

Je leur propose de leur faire un ordre à leur vouloir par leur couleur, ou de leur donner le 1^{er} et le 2^{ème} et leur faire les autres.

REANCIER 2 :
Nous allons jouer avec les voitures pour apprendre à dire leur place, leur position sur la route.

Je leur propose de leur faire un ordre à leur vouloir par leur couleur, ou de leur donner le 1^{er} et le 2^{ème} et leur faire les autres.

Je leur propose de leur faire un ordre à leur vouloir par leur couleur, ou de leur donner le 1^{er} et le 2^{ème} et leur faire les autres.



Cliquez sur les images pour accéder aux ressources.

Mission Maternelle DSDEN 92
1,47 k abonnés

Mission Maternelle DSDEN 92
1,47 k abonnés

Revenir au sommaire

Comment adapter ses gestes professionnels aux différents profils d'enfants ?



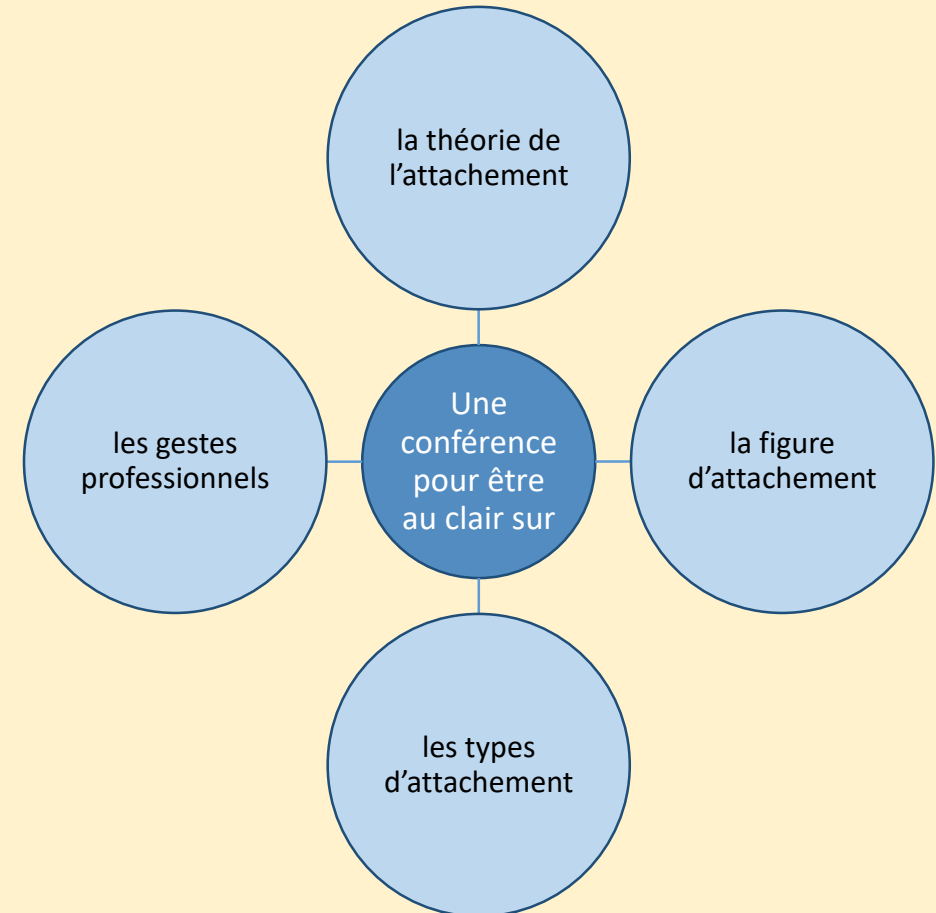
55 minutes

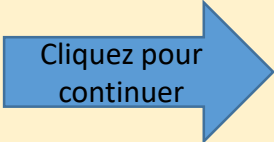


Agnès Pommier de Santi

Professeure des écoles et docteure en sciences de l'éducation
Conférence - Mai 2019

[🔗 Cliquez sur l'image pour accéder à la vidéo.](#)



Cliquez pour continuer 

En lien avec la théorie de l'attachement :

- ⇒ Répondre aux différents besoins de l'enfant : physiologiques, émotionnels, de mouvement, de jeu, d'apprentissages.
- ⇒ être disponible, cohérent et régulier.
- ⇒ aider, proposer des solutions.

L'attitude des enseignants en classe de primaire

(Venet et al 2009) :

- ⇒ Proche, chaleureux, engagé sur le plan relationnel
- ⇒ Disponible, compréhensif, à l'écoute
- ⇒ Réconfortant, faisant preuve d'humour

Être un enseignant sécurisant : quelles compétences et attitudes ?

Etablir une bonne relation avec ses élèves

(Potvin 2018) :

- ⇒ Connaître ses élèves, communiquer activement et reconnaître leurs besoins.
- ⇒ Gérer les conflits.
- ⇒ Favoriser un sentiment d'appartenance sociale.

Observation d'enseignants de Grande section en REP+

(Pommier de Santi, 2018) :

- ⇒ Capacité de s'adapter en fonction des élèves: flexibilité comportementale de l'enseignante.
- ⇒ Réflexivité.
- ⇒ Engagement relationnel, affectif et professionnel.
- ⇒ Etayage pédagogique actif.

De la relation positive
et affective...
...à la réussite scolaire



« Une relation positive et affective de qualité avec l'élève facilite son adaptation et sa réussite scolaire : motivation, capacité d'attention, résultats, comportement »

(Potvin et Rousseau, 1991; Potvin et Paradis, 2000; Fallu et Janosz, 2003; Venet et al, 2008, 2009...)

« Plus l'enfant est jeune, plus la relation affective avec l'enseignant est importante »

(Gilly, 1980; Potvin et paradis, 2000; Deslandes et Jacques, 2003; Desrosières et al, 2012)

« Au secondaire, la relation positive influence l'engagement et la réussite scolaire, le bien-être psychologique et émotionnel, les habiletés sociales et le comportement, la transition primaire-secondaire »

(Laurier, fortin et al, 2001)

« Inversement, une relation conflictuelle et/ou désengagée influence négativement le parcours scolaire de l'élève »

(Desrosières et al, 2012; Klem et Connel, 2004)

Cliquez pour
continuer



Ressources maternelle

La scolarisation des enfants de moins de 3 ans

Un aménagement de l'espace bien pensé



Retrouvez eduscol sur :



Septembre 2015



Aménager les espaces de jeu pour favoriser les jeux durables et les interactions positives entre enfants et entre adultes et enfants

(page 22 à 30)

Anne-Marie Fontaine

Maître de Conférences en psychologie de l'enfant

Proposer un espace de jeu, des jouets et des activités, adaptés à l'âge des enfants, est l'une des tâches majeures des professionnels de la petite enfance, qui mobilise leur réflexion et une grande partie de leur temps de travail quotidien. Ils se posent souvent la question : les aménagements que nous faisons, les jouets que nous proposons, correspondent-ils aux « besoins » des enfants ?

Bien sûr, en aménageant les espaces de jeu, ils pensent d'abord à répondre aux besoins de motricité, de manipulation, d'exploration, de langage, de créativité... Mais ce que l'on sait moins, c'est l'impact de l'aménagement de l'espace et des jouets sur les interactions entre enfants et aussi sur les interactions adultes-enfants.

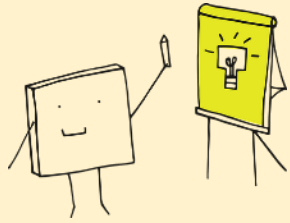
Les jeunes enfants sont très sensibles à leur environnement matériel immédiat qui peut, selon les propositions des adultes, permettre des jeux riches et des interactions agréables, ou bien au contraire déclencher des déplacements, des pleurs, des moments d'excitation, des conflits, entre enfants ou avec les adultes. On peut agir de façon très efficace sur ces comportements. C'est ce qu'ont montré des recherches novatrices¹ qui avaient comme objectif de comprendre comment se développent les premières interactions entre enfants dans la période préverbale.

Elles ont été faites à partir de certaines d'observations filmées dans les crèches pendant les jeux libres et fournissent aux professionnels une mine d'applications possibles... Les pistes qu'elles donnent peuvent évidemment s'appliquer aux classes d'enfants de moins de trois ans.

🖱 Cliquez sur l'image pour accéder au document.

Extrait

Revenir au sommaire



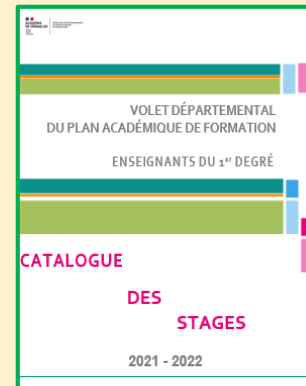
Formation continue

Année scolaire 2021-2022

Parcours proposés par la Mission Maternelle		
NORD	<ul style="list-style-type: none"> • Les sonorités de la langue • Organiser et mettre en œuvre un « défi Maths » 	<ul style="list-style-type: none"> • L'égalité fille-garçon à l'école maternelle • Enseigner pour la première fois au cycle 1
CENTRE	<ul style="list-style-type: none"> • Un mercredi avec un auteur : Ramona Badescu • Ranger, ordonner et mesurer 	
SUD	<ul style="list-style-type: none"> • De l'observation de l'écrit à la découverte du principe alphabétique • Composer et décomposer les nombres 	

Parcours proposés par les groupes départementaux

- École et Cinéma
- Les voix qui content
- Les écoles qui filment
- Accueillir un élève allophone
- Éveil aux langues
- Do you speak CLIL-Glish ?
- Sensibiliser à l'allemand
- La jungle au museum
- Des animaux en ville
- L'école dehors pour travailler le vivant
- Education au développement durable
- Santé et sécurité
- Numérique au quotidien : outils et usages
- Utiliser l'ENT de l'école
- Agir contre le harcèlement



Stages départementaux

- La maternelle : épanouissement et langages
- Contribuer à une école inclusive
- Développement professionnel des enseignants de maternelle

